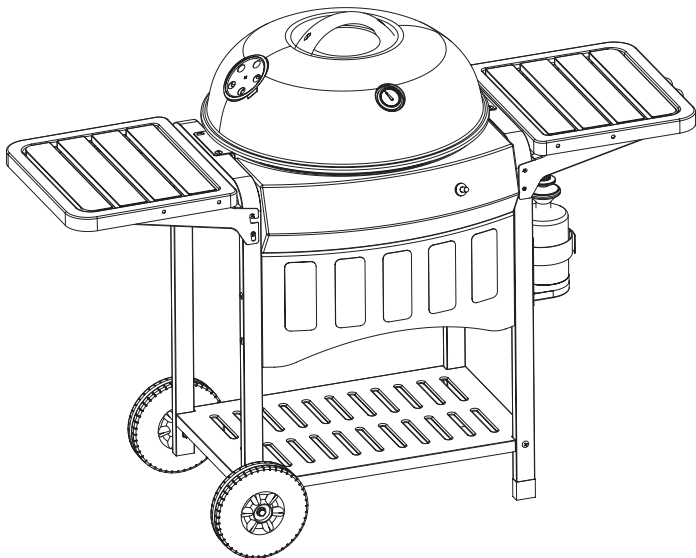




Barbecue au charbon de bois à allumeur au gaz

GUIDE D'UTILISATION, D'ENTRETIEN ET D'ASSEMBLAGE



POUR VOTRE SÉCURITÉ

Si vous sentez une odeur de gaz,

1. Coupez l'alimentation de gaz.
2. Éteignez toute flamme nue.
3. Ouvrez le couvercle du barbecue.
4. Si l'odeur persiste, communiquez avec votre fournisseur de gaz ou le service des incendies.

POUR VOTRE SÉCURITÉ

1. Ne rangez pas et n'utilisez pas de gaz ni de liquides inflammables à proximité du cuiseur ou de tout autre appareil de cuisson.
2. Ne rangez pas de bouteille de propane à proximité du cuiseur ou de tout autre appareil de cuisson.

MISE EN GARDE

Le non-respect des instructions du fabricant pourrait entraîner un incendie ou une explosion et causer des dommages matériels, des blessures corporelles ou la mort.

MISE EN GARDE

Procédez à un essai d'étanchéité avant d'utiliser le barbecue, même si ce dernier a été assemblé par le détaillant. Ne tentez pas d'allumer le barbecue avant de lire les instructions.

GARANTIE LIMITÉE D'UN AN

85-1035-0

Lisez ce mode d'emploi et gardez-le pour consultation ultérieure. Si le barbecue est livré assemblé, l'assembleur doit laisser les instructions au consommateur pour consultation ultérieure.

Si vous avez des questions sur le fonctionnement du barbecue, les pièces de rechange ou la garantie, composez le

1 877 707-5463

**CE BARBECUE EST CONÇU
POUR ÊTRE UTILISÉ À
L'EXTÉRIEUR SEULEMENT**

TABLE DES MATIÈRES

Garantie	ii
Danger,	1
Mises en garde	
Entreposage	3
Mode d'emploi.	3
Nettoyage et entretien	4
Guide de dépannage	5
Liste et éclaté des pièces	6
Instructions d'assemblage	8

GARANTIE

Composez le 1 877 707-5463 pour faire une réclamation sous garantie (vous devez avoir votre reçu et le numéro de série du barbecue à portée de la main).

Vous devez donner le numéro de série du barbecue pour faire une réclamation sous garantie; rangez votre reçu avec le guide d'utilisation et gardez-les en lieu sûr. Veuillez poster la carte de garantie pour valider la garantie de votre barbecue.

Ce barbecue Masterchef est couvert par une garantie limitée d'un an contre les défauts de matériau et de fabrication. La garantie couvre la cuvette et le couvercle, les tablettes, le charbon, la grille, le régulateur, le brûleur et la peinture.

La garantie couvre seulement le remplacement et la réparation des pièces qui s'avèrent défectueuses après avoir été inspectées par Distribution Trifeuil, pourvu que le barbecue ait été utilisé normalement. Distribution Trifeuil se réserve le droit d'exiger le retour des pièces défectueuses (composez le 1 877 707-5463 avant de retourner des pièces).

Si la réclamation est approuvée par Distribution Trifeuil, les pièces défectueuses seront remplacées sans frais. La garantie ne couvre pas les dommages causés par une mauvaise installation, une utilisation incorrecte, des modifications, la négligence de l'utilisateur, un accident, une tornade, un ouragan, un tremblement de terre ou un manque d'entretien.

La garantie est annulée si le barbecue est loué ou utilisé à des fins commerciales. Seul l'acquéreur initial a droit aux privilèges de la garantie. Si le barbecue vient à faire défaut durant la période de garantie, **ne le retournez pas chez le détaillant. Composez le 1 877 707-5463 et soyez prêt à donner le numéro de série du barbecue; la garantie ne sera pas honorée sans numéro de série.**

Au consommateur: en prenant livraison de ce barbecue, vous acceptez les modalités de la garantie et renoncez à réclamer des dommages, qu'ils soient directs ou indirects.



DANGER

Le non-respect des mises en garde du présent guide pourrait entraîner un incendie ou une explosion et causer des dommages matériels, des blessures corporelles ou la mort.

MISES EN GARDE

- Ne rangez pas de bouteille de propane à proximité du barbecue.
- Assemblez le barbecue en suivant les instructions, car il peut être dangereux s'il est mal assemblé.
- Gardez toute matière inflammable à au moins 50 cm (24 po) du dessus, du fond, de l'arrière et des côtés du barbecue.
- Ne mettez jamais de housse ni d'autre article sur la tablette inférieure du barbecue.
- N'utilisez pas de pierre de lave dans ce barbecue.
- Ne vous penchez jamais au-dessus du barbecue durant l'allumage.
- Nettoyez le barbecue régulièrement.
- Ne mettez jamais d'essence, d'allume-feu ni d'alcool sur le charbon de bois. N'utilisez jamais de charbon de bois à auto-allumage.
- Ne laissez jamais les enfants et les animaux domestiques près du barbecue sans surveillance.
- Assurez-vous que le cendrier est en place lorsque vous utilisez le barbecue.
- Enlevez toujours le couvercle pour allumer le barbecue.
Ne remettez pas le couvercle tant que le barbecue n'est pas allumé.
- Mettez toujours le charbon de bois dans le tube fourni ou sur la grille inférieure. Ne mettez jamais le charbon de bois directement dans la cuvette.
- Attendez que le charbon soit complètement éteint avant de vider le cendrier. Ne touchez jamais les grilles ni les cendres pour voir s'ils sont chaudes.
- N'utilisez pas d'eau pour contrôler les flambées, car vous pourriez endommager le fini émaillé. Fermez partiellement les événements et mettez le couvercle. Pour éteindre les tisons, fermez complètement les événements après avoir mis le couvercle sur le barbecue.
- Portez des gants isolants durant la cuisson et pour régler les événements, pour ajouter du charbon et pour manipuler le couvercle ou le thermomètre.
- Ne jetez jamais de cendres où elles pourraient causer un incendie. Ne jetez jamais de tisons ardents ; attendez qu'ils soient complètement éteints. Ne rangez pas le barbecue tant qu'il n'est pas complètement éteint.
- Si le barbecue n'est pas utilisé pendant un certain temps, assurez-vous qu'il n'y a pas de fuite de gaz et que le brûleur n'est pas obstrué. Consultez les instructions pour savoir comment procéder.
- N'utilisez pas le barbecue s'il y a une fuite de gaz.
- N'utilisez jamais de flamme nue pour vérifier s'il y a une fuite de gaz.
- Si le brûleur s'éteint durant l'utilisation, fermez d'abord la valve de la bouteille. Enlevez le couvercle et attendez au moins cinq minutes avant de tenter de rallumer le barbecue.
- Ne tentez jamais d'alimenter ce barbecue avec du gaz naturel, sans quoi la garantie sera annulée.
- Ne tentez jamais de déconnecter le régulateur de la bouteille ni aucun autre raccord du système d'alimentation pendant que le barbecue fonctionne.
- N'utilisez ce barbecue qu'avec le régulateur recommandé.
- Si la bouteille est rouillée ou bosselée, faites-la vérifier par votre détaillant de gaz. N'utilisez pas la bouteille si la valve est endommagée.

- Bien que la bouteille puisse avoir l'air vide, il se peut qu'elle contienne encore du gaz propane et elle doit toujours être rangée et transportée adéquatement.
- Si vous voyez, sentez ou entendez du gaz qui s'échappe de la bouteille :
 - 1) Éloignez-vous de la bouteille.
 - 2) Ne tentez pas de corriger le problème vous-même.
 - 3) Appelez le service des incendies.
- N'utilisez que la bouteille recommandée pour votre barbecue ; ne branchez jamais de bouteille de plus de 16 oz.
- Soyez toujours prudent lorsque vous utilisez le barbecue ; ne le laissez jamais sans surveillance pendant qu'il fonctionne.

M I S E E N G A R D E

**Ce barbecue est conçu pour être utilisé à l'extérieur seulement !
Ne l'utilisez que dans un endroit bien aéré, et jamais dans un garage,
dans un bâtiment ni dans aucun autre endroit clos.**

Distance minimale de tout matériau combustible :

- 76 cm (30 po) de chaque côté du barbecue.
- 76 cm (30 po) de l'arrière du barbecue.
- Gardez toujours la zone environnante propre et n'y laissez aucune matière combustible telle que de l'essence, du liquide inflammable, du papier ou des linges huileux.
- N'utilisez pas le barbecue en dessous d'une structure en porte-à-faux.
- Cet appareil est conçu pour un usage extérieur seulement et ne doit pas être utilisé dans un véhicule de plaisance ni sur un bateau.
- Utilisez ce barbecue à l'extérieur, dans un endroit bien aéré, à au moins 3 m (10 pi) de toute habitation ou structure.
- Le barbecue devient chaud durant l'utilisation ; ne le laissez jamais sans surveillance.
- Gardez tout cordon électrique et le tuyau d'alimentation en gaz à l'écart des surfaces chaudes.
- Ne l'utilisez pas dans un garage ni dans un endroit clos.
- Ne laissez jamais le barbecue fonctionner sans surveillance.
- N'obstruez pas le passage de l'air autour du barbecue.
- N'utilisez pas le barbecue si vous êtes sous l'influence de la drogue.
- Ne rangez pas de bonbonne de propane (pleine ou vide) à proximité du barbecue.
- Ne laissez pas les enfants s'amuser à proximité du barbecue.

ENTREPOSAGE

Le barbecue doit être remisé durant l'hiver. Voici quelques conseils à ce sujet :

- Retirez et nettoyez la grille (huilez la grille après le nettoyage), enveloppez-la dans du papier et rangez-la à l'intérieur.
- Le barbecue peut être remisé à l'extérieur s'il est recouvert d'une housse ou d'une bâche.
- La bonbonne ne doit jamais être remisée dans un endroit clos.

Lorsque vous n'utilisez pas votre barbecue, fermez toujours la valve de la bonbonne et rangez le barbecue ainsi que la bonbonne à l'extérieur, dans un endroit bien aéré. Ne l'entrez pas dans un garage, ni à proximité d'une source de chaleur. Si vous tenez à remisé le barbecue à l'intérieur, retirez la bonbonne de gaz et laissez-la à l'extérieur, dans un endroit bien aéré, et assurez-vous que le capuchon de sûreté est bien vissé sur la valve.

MODE D'EMPLOI

Danger

Enlevez toujours le couvercle pour allumer le barbecue. Ne mettez jamais d'essence, d'alume-feu ni d'alcool sur le charbon de bois. N'utilisez jamais de charbon de bois à auto-allumage. Ces façons de procéder sont dangereuses et pourraient causer de sérieuses blessures corporelles ou même la mort.

- 1) Ouvrez le couvercle.
- 2) Éliminez toute la cendre de la cuvette en déplaçant la poignée d'un côté à l'autre.
- 3) Ouvrez les événements de la cuvette.
- 4) Placez le tube rempli de charbon de bois directement au-dessus du brûleur.
- 5) Tournez la valve de la bouteille de propane à la position « ON ».

Mise en garde : Ne vous penchez pas au-dessus du barbecue lors de l'allumage.

- 6) Appuyez sur l'allumeur jusqu'à ce que le brûleur s'allume.

Attention : la flamme peut être difficile à voir à la lumière du jour.

- 7) Coupez l'alimentation en propane une fois que le charbon de bois commence à brûler (environ 3 à 5 minutes).
- 8) Retirez soigneusement le tube de charbon de bois du brûleur et éparpillez uniformément le charbon de bois sur la grille avec l'outil fourni.
- 9) Vous pouvez commencer la cuisson lorsque le charbon est couvert d'une mince couche de cendres grises.

Nids d'insectes

Il peut arriver que des araignées et d'autres insectes pénètrent dans les venturis et y fassent leur nid, ce qui peut obstruer le passage du gaz et le faire ressortir par l'obturateur d'air. Le gaz peut alors brûler autour du tube du brûleur et sous la cuvette, ce qui peut endommager le barbecue et le rendre dangereux.

Il est fortement recommandé de nettoyer les venturis au moins une fois par année, ou dès que vous décelez un des symptômes suivants :

- 1) Il y a une odeur de gaz et la flamme produite par le brûleur est jaune et instable.
- 2) Le brûleur produit des bruits de claquement.

Danger

Si vous ne corrigez pas ce problème, l'utilisation du barbecue pourrait entraîner un incendie, une explosion, des dommages matériels, des blessures graves et même la mort.

NETTOYAGE ET ENTRETIEN

Pour prolonger la durée utile de votre barbecue, il est recommandé d'effectuer les opérations d'entretien suivantes au moins une fois par année, surtout en début de saison.

- 1) Éliminez les cendres, pourvu que les tisons soient complètement éteints.
- 2) Retirez les grilles et le tube à charbon.
- 3) Vaporisez un dégraiseur sur les surfaces émaillées pour dissoudre la graisse.
- 4) Essuyez les surfaces avec un essuie-tout. Lavez à l'eau savonneuse, rincez à fond et asséchez.

Nettoyage de la cuvette et du couvercle

Pendant que le couvercle est encore chaud, essuyez l'intérieur pour prévenir l'accumulation de graisse. Nettoyez les surfaces extérieures du couvercle et de la cuvette à l'eau savonneuse et rincez bien à l'eau.

Nettoyage du brûleur

Le brûleur doit être retiré du barbecue et nettoyé au moins deux fois par année. Nettoyez le tube du brûleur avec une brosse métallique et assurez-vous qu'aucun des trous n'est obstrué. Si le brûleur est endommagé ou très rouillé, remplacez-le sans tarder. S'il est encore en bon état, réinstallez-le dans le barbecue.

Produits de nettoyage recommandés

- Savon liquide pour la vaisselle
- Eau chaude
- Tampon à récurer en nylon
- Brosse métallique
- Trombone
- Couteau à mastic ou grattoir
- Compresseur à air

Attention : N'utilisez pas de nettoyeurs contenant de l'acide, de l'essence minérale ou du xylène.

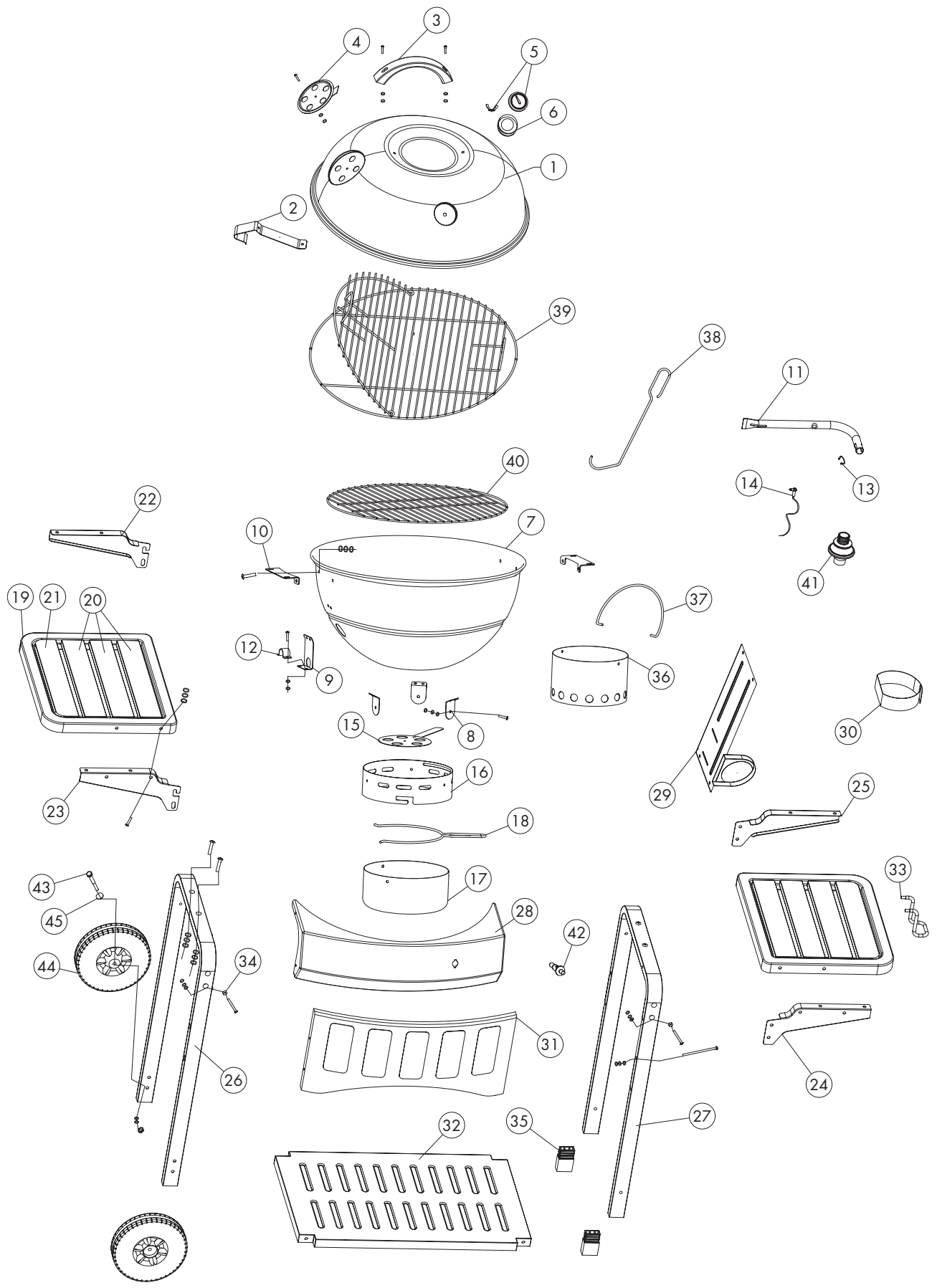
GUIDE DE DÉPANNAGE

Problème	Causes possibles	Solution
Le brûleur dégage une odeur de gaz et produit une flamme jaune et instable	<ul style="list-style-type: none">• Le venturi du brûleur est obstrué	<ul style="list-style-type: none">• Nettoyer le brûleur
Le brûleur n'allume pas ou la flamme est basse	<ul style="list-style-type: none">• La bouteille de propane est vide ou presque vide• L'allumeur ne fonctionne pas• Le régulateur est fermé	<ul style="list-style-type: none">• Remplacer la bouteille• Essayer l'allumer le brûleur avec une allumette• Ouvrir le régulateur
Le brûleur produit une flamme instable	<ul style="list-style-type: none">• Le brûleur est encrassé	<ul style="list-style-type: none">• Nettoyer le brûleur
La peinture du couvercle semble s'écailler.	<ul style="list-style-type: none">• Les surfaces du couvercle sont émaillées et non peintes. Les dépôts que vous voyez sont des accumulations de graisse qui se carbonisent et finissent par s'écailler. Cela est normal et ne constitue pas un défaut de matériau ou de fabrication.	<ul style="list-style-type: none">• Nettoyer le couvercle
Chaleur et flambées excessives	<ul style="list-style-type: none">• La viande qui cuit est très grasse• Le drain à graisse est bouché• Le système de cuisson est mal placé	<ul style="list-style-type: none">• Éliminer du gras• Nettoyer la cuvette et le brûleur• Placer le système de cuisson de façon adéquate

Si vous avez des questions sur le fonctionnement du barbecue, les pièces de rechange ou la garantie, composez le **1 877 707-5463**.

LISTE DES PIÈCES**85-1035-0**

N° d'article	Quantité	Description	No de pièce
1	1	Couvercle	C423-0001-9005
2	1	Crochet de la poignée du couvercle	C423-0035-9031
3	1	Poignée du couvercle	C402-0001-0000
4	1	Évent de couvercle	C423-0036-9082
5	1	Thermomètre	G401-0005-9000
6	1	Vitre du thermomètre	G401-0006-0081
7	1	Cuvette	C423-0037-9001
8	3	Ferrures du support de cendrier	C423-0038-9031
9	1	Fixation de brûleur (1)	C423-0039-9031
10	2	Support de cuvette	C423-0002-9031
11	1	Brûleur	C423-0003-9082
12	1	Fixation de brûleur (2)	C423-0004-9031
13	1	Pince de blocage	C423-0040-9082
14	1	Électrode d'allumeur	C423-0005-9000
15	1	Évent inférieur	C423-0400-9000
16	1	Support de cendrier	C423-0007-9082
17	1	Cendrier	C423-0008-9082
18	1	Poignée de cendrier	C423-0009-9082
19	2	Tablette latérale	C423-0010-9031
20	6	Planchettes en bois (1)	C423-0011-9035
21	2	Planchettes en bois (2)	C423-0012-9035
22	1	Support de tablette gauche (1)	C423-0013-9031
23	1	Support de tablette gauche (2)	C423-0014-9031
24	1	Support de tablette droite (1)	C423-0016-9031
25	1	Support de tablette droite (2)	C423-0017-9031
26	1	Montant gauche	C423-0018-9031
27	1	Montant droit	C423-0019-9031
28	1	Panneau de commande	C423-0020-9031
29	1	Support de bouteille	C423-0300-9031
30	1	Courroie de bouteille	C423-0021-9000
31	1	Panneau avant	C423-0022-9031
32	1	Tablette inférieure	C423-0023-9031
33	1	Crochet de couvercle	C423-0024-9082
34	4	Couvert rotatif	G301-0021-9082
35	4	Cylindre de montant	C423-0033-9000
36	1	Tube à charbon	C423-0026-9082
37	1	Poignée de tube à charbon	C423-0027-9082
38	1	Outil à charbon	C423-0028-9082
39	1	Grille	C423-0029-9081
40	1	Grille à charbon	C423-0006-9082
41	1	Régulateur	C423-0031-9000
42	1	Allumeur	G201-0024-9000
43	2	Vis 1/4 po – 20UNC	G206-0024-0087
44	2	Roue	G206-0025-9000
45	2	Rondelle, 19 mm	G401-0008-9086



INSTRUCTIONS D'ASSEMBLAGE

Outils requis pour l'assemblage

- Tournevis à lame étoilée n° 2
- Tournevis à lame plate de 1/4 po
- Tournevis à lame plate n° 10
- Clé à molette
- Pincés

Avant de procéder à l'assemblage, lisez bien les instructions et assurez-vous que vous avez toutes les fixations requises. Assemblez le barbecue sur une surface plane.

Remarque : Ne serrez pas complètement les fixations durant les étapes initiales.

Accessoire requis : Bouteille de propane de 16 oz

S'il vous manque une pièce, ne retournez pas chez le détaillant. Composez le 1 877 707-5463 pour en commander une (vous devez avoir votre reçu et le numéro de série du barbecue à portée de la main).



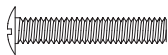
Pièce A : Écrou no 10, 24 UNC (13)



Pièce B : Écrou no 8, 24 UNC (1)



Pièce C : Écrou 1/4 po, 20 UNC (34)



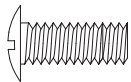
Pièce D : Vis no 8 x 20, 24 UNC (1)



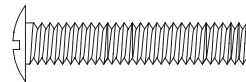
Pièce E : Vis no 10 x 10, 24 UNC (10)



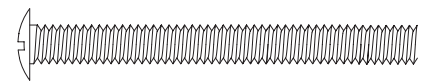
Pièce F : Vis no 10 x 13, 24 UNC (7)



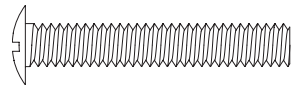
Pièce G : Vis 1/4 x 13 (12)



Pièce H : Vis 1/4 x 30 (4)



Pièce I : Vis 1/4 x 57 (6)



Pièce J : Vis 1/4 x 35 (8)



Pièce K : Rondelle plate, 5 mm (18)



Pièce L : Rondelle, 19 mm (2)



Pièce M : Rondelle plate, 7 mm (38)



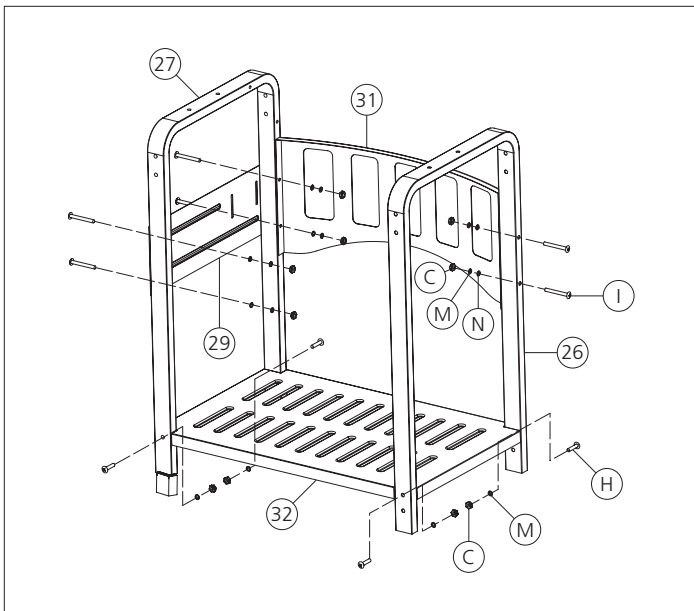
Pièce N : Rondelle frein, 7 mm (32)



Pièce O : Rondelle frein, 5 mm (3)



Pièce P : Vis autotaraudeuse ST 4.2 x 10 (1)



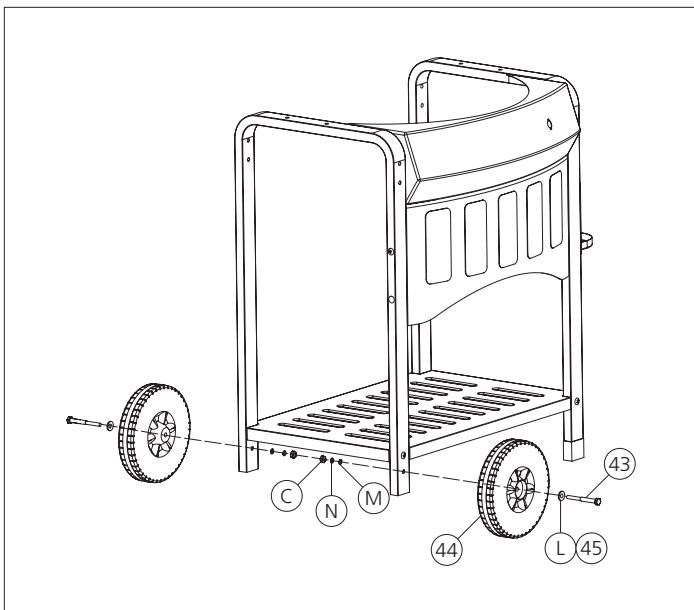
1

Assemblez la tablette inférieure (32) aux montants (26 et 27) avec des vis, des écrous et des rondelles (H, C et M). Posez ensuite le panneau avant (31) et le support de bouteille (29) avec des vis, des écrous et des rondelles (I, C et M).



2

Posez le panneau de commande (28) avec des vis et des rondelles (F et K).

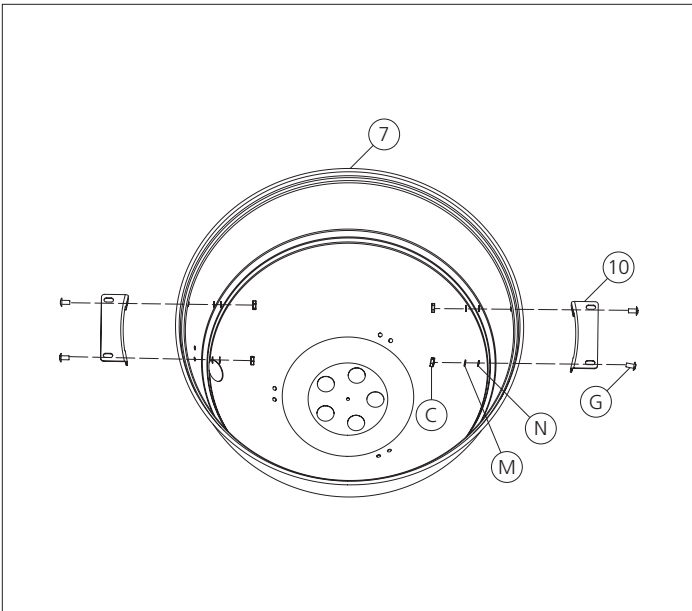


3

Posez les roues (44) au bas des pattes avec des vis (43), des écrous et des rondelles (C, L et M).

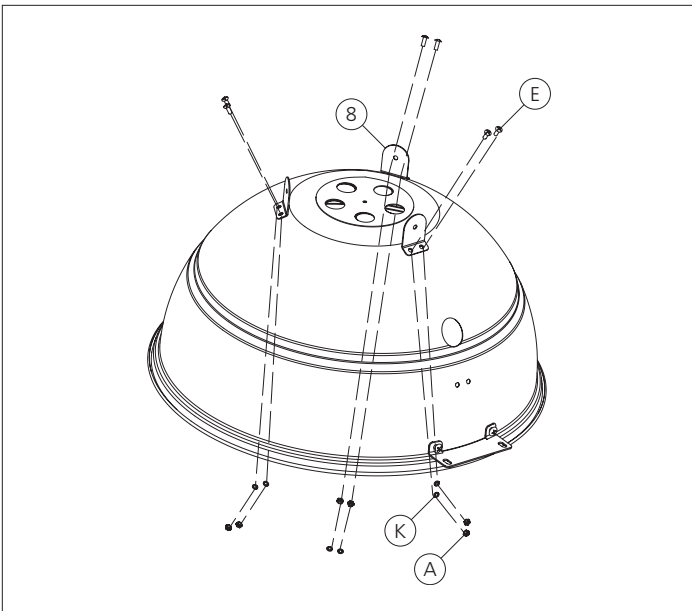
4

Posez les deux supports (10) sur la cuvette (7) avec des vis, des écrous et des rondelles (G, C et M).



5

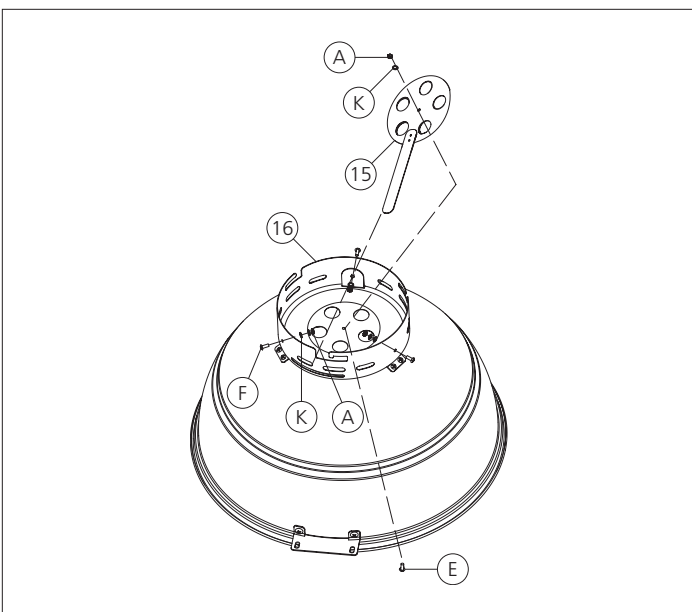
Posez les ferrures du support de cendrier (8) sous la cuvette avec des vis, des écrous et des rondelles (E, A et K).

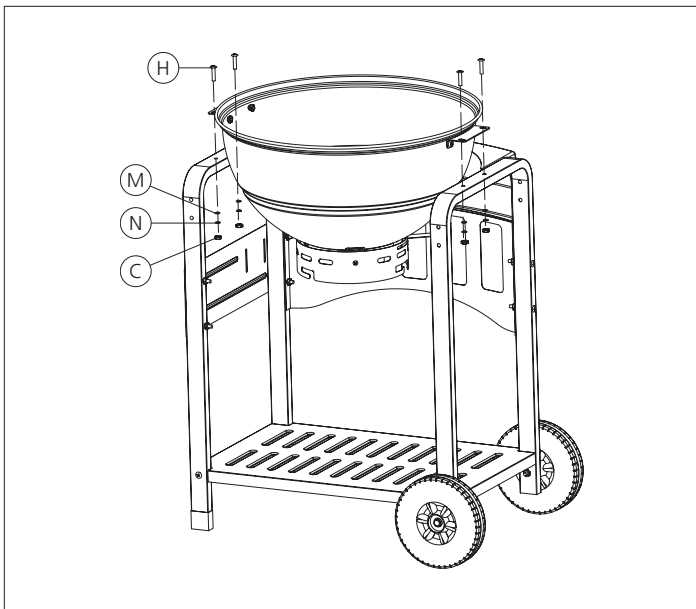


6

Fixez le support de cendrier (16) aux ferrures (8) avec des vis, des écrous et des rondelles (F, A et K).

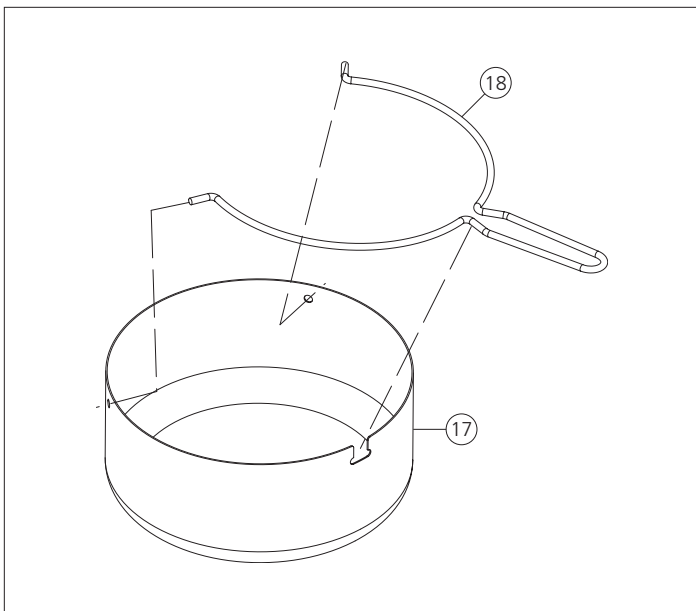
Insérez le disque de l'évent inférieur (15) dans la fente appropriée du support de cendrier et fixez-le en place avec des vis, des écrous et des rondelles (E, A et K).





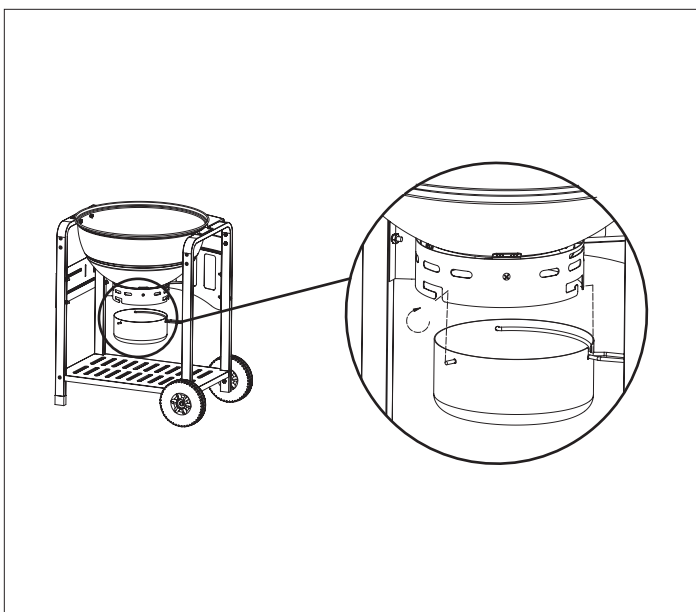
7

Installez la cuvette sur le chariot et fixez-la en place avec des vis, des écrous et des rondelles (H, C et M).



8

Posez la poignée (18) sur le cendrier (17) en insérant les extrémités dans les trous correspondants.



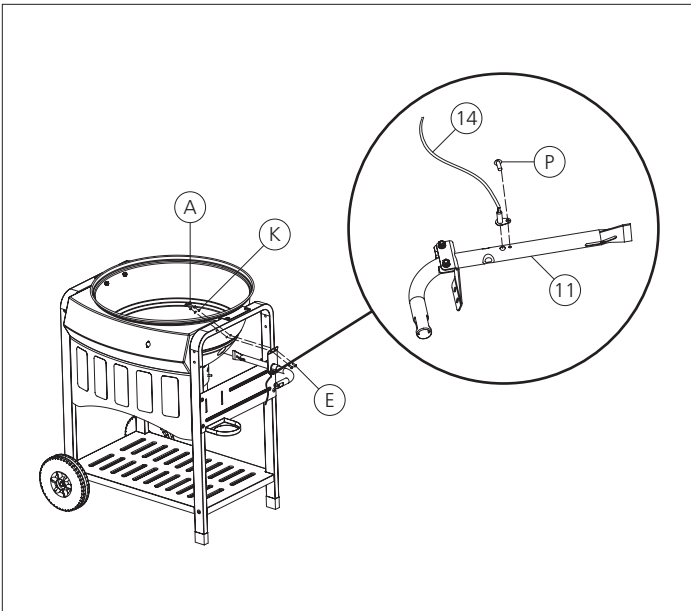
9

Mettez les extrémités de la poignée dans les encoches à baïonnette du support, puis tournez le cendrier en sens horaire pour le bloquer en place.

10

Enfoncez délicatement l'électrode de l'allumeur (14) dans le brûleur (11) et fixez-la en place avec la vis autotaraudeuse (P).

Insérez le brûleur dans le trou de la cuvette et fixez-le à cette dernière avec des vis, des écrous et des rondelles (E, A et K).

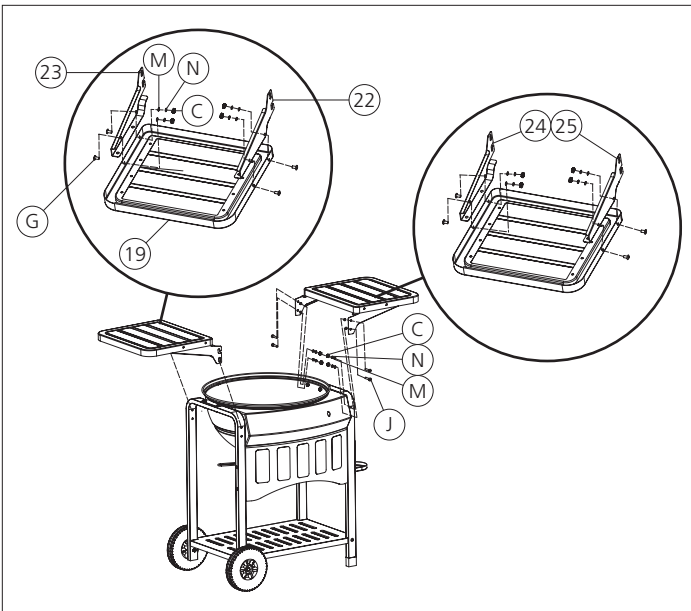


11

Fixez les deux supports (22 et 23) à la tablette gauche (19) avec des vis, des écrous et des rondelles (G, C, M et N).

Fixez les deux supports (24 et 25) à la tablette droite (19) avec des vis, des écrous et des rondelles (G, C, M et N).

Installez la tablette gauche en l'accrochant tel qu'illustré ci-contre. Procédez de la même façon pour installer la tablette droite. Fixez les deux tablettes en place avec des vis, des écrous et des rondelles (J, C, M et N).



12

Posez le crochet de couvercle (33) du côté droit du chariot avec des écrous et des rondelles (C et M).

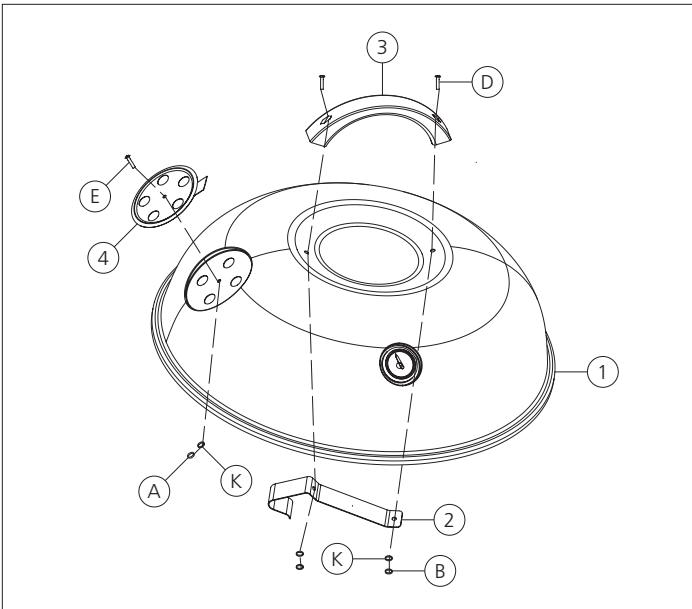
Branchez le fil de l'électrode dans l'allumeur (42) et insérez ce dernier dans le trou correspondant du panneau de commande.



13

Posez la poignée (3) et le crochet de la poignée (2) sur le couvercle avec des vis, des écrous et des rondelles (D, D et K).

Posez l'évent du couvercle (4) avec des vis, des écrous et des rondelles (E, A et K).



14

Posez la poignée (37) sur le tube (36).

Mettez la grille à charbon (40) dans le fond de la cuvette et déposez-y le tube à charbon (38). Mettez la grille (39) dans la cuvette, puis mettez le couvercle sur le barbecue.



15

Installez la courroie de bouteille (30) sur le support (29).

Vissez la bouteille dans le régulateur (41), raccordez le régulateur au brûleur en prenant soin d'aligner la rainure du régulateur avec l'encoche du brûleur.

Fixez-le en place avec la pince de blocage. Mettez la bouteille dans son support et refermez la courroie.

L'assemblage est terminé.



DISTRIBUTOR

Trileaf Distribution Trifeuil
Toronto, Canada
M4S 2B8

